

# ADH-9000D 사용자 설명서

3D-SERVER

본 기기의 올바른 사용을 위해 사용전 반드시 사용자 설명서를 읽어 주십시오.

(주)에이앤디쓰리디

Analogue & Digital Co., Ltd.

## 등록상표

Windows는 Microsoft사의 등록상표입니다.

기타 제품들은 각 소유사의 등록상표입니다.

## 저작권

이 설명서는 제작사의 동의없이 어떠한 형태로든 변조나 위조, 재작성, 복사를 할 수 없습니다.

단 소비자의 제품 사용을 위해서는 제작사의 동의하에 복사할 수 있습니다.

이 설명서에 포함된 사양과 특징은 기능향상을 위하여 사용자의 사전 동의나 예고없이 변경될 수 있습니다.

## 문서분류

이 제품의 사용을 돕기 위해 (주)에이앤디쓰리디는 다음 종류의 문서를 제공합니다.

- 빠른 제품 사용에 대해서는 제품과 함께 제공된 빠른 설치 가이드를 읽으십시오.
- 자세한 제품 정보에 대해서는 사용자 설명서를 숙독하십시오.

# 목 차

제 1 장	ADH-9000D 영상서버 소개	2
제 2 장	ADH-9000D 영상서버 구성 및 결선도	3
제 3 장	ADH-9000D 영상서버 동작 방법	4
제 4 장	Player 동작방법	5
4-1	프로그램구성	5
4-2	입체화면 세팅(스태킹 설정)	6
4-3	영상선택	7
4-4	영상 Play	8
4-5	영상종료 및 시스템종료	9
4-6	RS-232를 이용한 통신 Command	9
제 5 장	문제해결	10
제 6 장	Specification	14

## 기본 구성물

- ADH-9000D 3D-Server 1개
- Windows7 Home Premium K 1개
- 유선 키보드, 마우스 1세트
- 전원케이블 1개
- 사용자 설명서 1부

위의 기본 구성물은 단지 참조용이며 실제 구성물은 구입한 제품 패키지에 따라 다릅니다. 제품 내용물은 예고 없이 변경될 수 있습니다.

## 제 1 장 ADH-9000D 영상서버 소개

입체 Animation 및 입체영화를 당사의 높은 기술력으로 입체감과 어지러움이 전혀 없는 매우 안정된 화면의 구성을 위해 ADH-9000D 영상 시스템이 있습니다.

본 시스템은 입체영상의 고급화를 위한 시스템으로, 아래의 3가지 기본 시스템 구조를 가지고 있습니다.

- DVD로서 일반영상을 상영한다면 프로젝터를 개선하더라도 영상화질이 개선되지 않습니다. 고화질용 서버를 설치하여 고화질 영상을 상영할 수 있는 시스템을 구성하여야만 고화질을 완성할 수 있습니다.
- Dolby Digital(AC3)재생을 위한 아날로그 7.1Ch 출력단자 및 S/PDIF출력 단자를 제공합니다.
- 전 과정이 자동으로 진행되도록 설계하여 인력 절감에 따른 비용축소, 안정된 운영, 고화질의 입체영화상영을 유도합니다.

## 제 2 장 ADH-9000D 영상서버 구성 및 결선도

### ◦ 전면

전원스위치, 리셋스위치, DVD-ROM



### ◦ 후면

영상 출력단자 : 각 3개(Monitor, L Projector, R Projector)

사운드 출력단자 : 각 1개(Analog 2/4/5.1/7.1 Ch, Coax, Optical)

COM Port : 1개

ADH-9000D은 2대의 입체 프로젝터를 연결하여 3D-Server에서 나오는 HDMI 또는 DVI신호를 받아들여 입체영상을 투사합니다.

위 구성 및 결선도는 사정에 의해 변경될 수 있습니다.

영상출력단자는 왼쪽에서부터 순서대로 Monitor, Left Projector, Right Projector 순서입니다.

RS-232는 9핀 COM Port를 사용합니다.

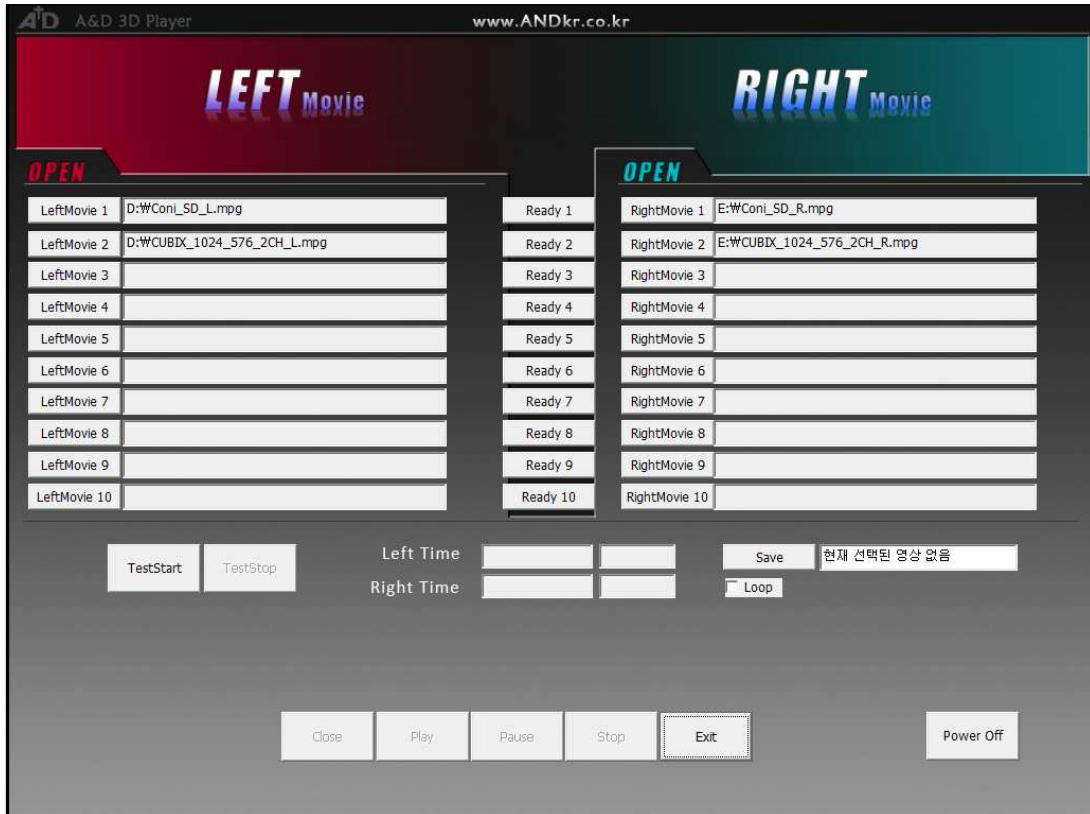
### 제 3 장 ADH-9000D 영상서버 동작 방법

- 서버의 각 연결포트(영상출력, 음성출력 및 RS-232 등)를 프로젝터, 모니터, 앰프 등 외부기기와 결선을 시킵니다.
- 각 기기와의 결선 및 기본전원공급이 완료된 후에 ADH-9000D 전원스위치를 눌러 영상서버를 부팅시킵니다.
- Server를 종료하려면 Power Off 버튼을 누르십시오.  
Player가 종료됨과 동시에 Server 또한 같이 종료됩니다.

만일 서버가 종료되지 않을 때는 전원 버튼을 누르면 서버가 강제 종료됩니다. 단, 강제로 종료하게 되면 부품에 치명적인 손상을 줄 수 있으므로, 불가피한 상황이 아니라면 사용하지 않는 것이 좋습니다.

## 제 4 장 Player 동작방법

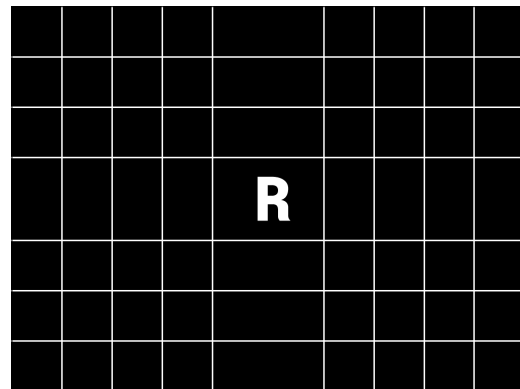
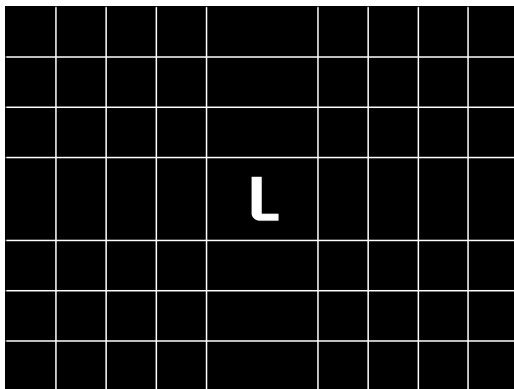
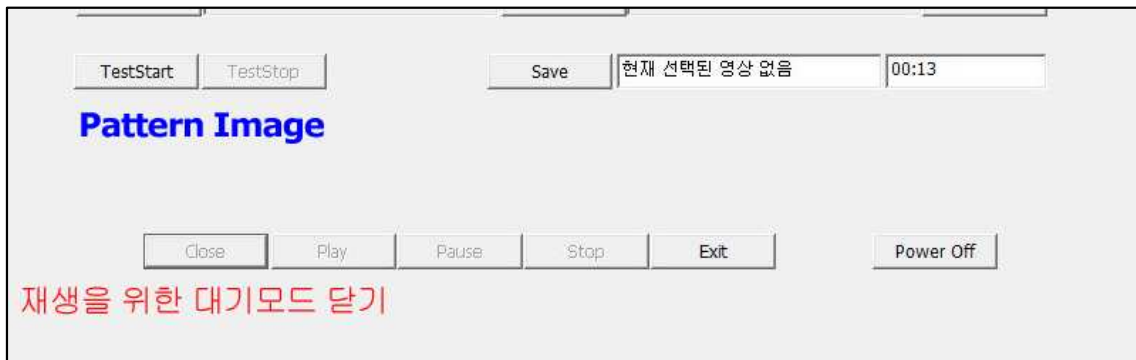
### 4-1 프로그램 구성





## 4-2 입체화면 세팅(스태킹 설정)

- : **TestStart** 버튼을 누릅니다. 화면에 아래와 같은 L, R 패턴이미지가 겹쳐서 출력이 됩니다.
- : 패턴이미지가 출력되는 동안에는 3D영상을 출력할 수 없습니다.
- : 3D영상 출력을 위한 대기모드 또는 플레이상태에는 패턴이미지를 띄울 수 없습니다.
- : 패턴이미지를 띄우기 위해선 **Close** 버튼을 눌러주십시오.
- : 다시 3D영상을 재생하기 위해선 해당 영상의 **Ready** 버튼을 눌러주시면 됩니다.



### 4-3 영상 선택

- : **LeftMovie**, **RightMovie** 버튼을 눌러 영상을 선택합니다.
- : 재생리스트에 저장하고 싶을 경우 **Save** 버튼을 누릅니다. 시스템종료 후 다시 시작하여도 재생리스트가 설정되어 있습니다.

Left 파일선택		Right 파일선택		
LeftMovie 1	D:\₩Aquaride-L.mpg	RightMovie 1	D:\₩Aquaride-R.mpg	Ready 1
LeftMovie 2	D:\₩Cosmic-L.mpg	RightMovie 2	D:\₩Cosmic-R.mpg	Ready 2
LeftMovie 3	D:\₩Glacier-L.mpg	RightMovie 3	D:\₩Glacier-R.mpg	Ready 3
LeftMovie 4	D:\₩HR-L.mpg	RightMovie 4	D:\₩HR-R.mpg	Ready 4
LeftMovie 5		RightMovie 5		Ready 5
LeftMovie 6		RightMovie 6		Ready 6
LeftMovie 7		RightMovie 7		Ready 7
LeftMovie 8		RightMovie 8		Ready 8
LeftMovie 9		RightMovie 9		Ready 9
LeftMovie 10		RightMovie 10		Ready 10

TestStart   TestStop   Save   현재 선택된 영상 없음   00:13

재생목록 저장

#### 4-4 영상 Play

- : **Ready** 버튼을 누릅니다. 상태표시창에 선택된 영상의 번호와 로딩상태가 표시됩니다.
  - : 로딩이 완료된 후에는 상태표시창에 “X번 영상 로딩완료” 란 문구가 표시됩니다.
  - : **Play** 버튼과 **Close** 버튼이 활성화 되고, **TestStart**, **TestStop**, **Exit**, **Power Off** 버튼이 비활성화 됩니다.
  - : **Play** 버튼을 눌러 영상을 재생합니다.
- Ready** 버튼을 누른 후 Play되기까지 로딩타임이 필요합니다.  
권장시간은 5초입니다.

파일로딩

LeftMovie 1	D:\W\Aquaride-L.mpg	RightMovie 1	D:\W\Aquaride-R.mpg	Ready 1
LeftMovie 2	D:\W\Cosmic-L.mpg	RightMovie 2	D:\W\Cosmic-R.mpg	Ready 2
LeftMovie 3	D:\W\Glacier-L.mpg	RightMovie 3	D:\W\Glacier-R.mpg	Ready 3
LeftMovie 4	D:\W\HR-L.mpg	RightMovie 4	D:\W\HR-R.mpg	Ready 4
LeftMovie 5		RightMovie 5		Ready 5
LeftMovie 6		RightMovie 6		Ready 6
LeftMovie 7		RightMovie 7		Ready 7
LeftMovie 8		RightMovie 8		Ready 8
LeftMovie 9		RightMovie 9		Ready 9
LeftMovie 10		RightMovie 10		Ready 10

TestStart TestStop
Save 1 번 영상 로딩중

재생시간 및 상태표시

Close Play Pause Stop Exit
Power Off

TestStart TestStop
Save 1 번 영상 로딩완료

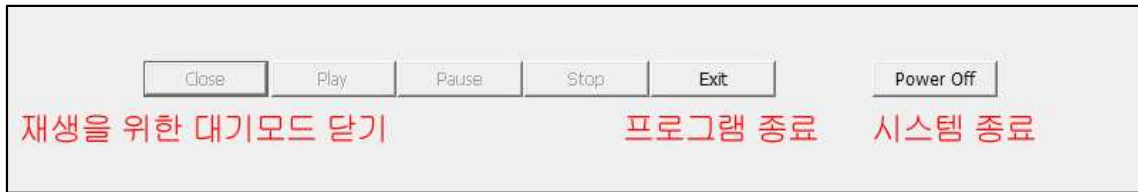
Close Play Pause Stop Exit
Power Off

TestStart TestStop
Save 1 번 영상 Play 00:10

Close Play Pause Stop Exit
Power Off

#### 4-5 영상종료 및 시스템종료

- : **Stop** 버튼을 누릅니다.
- : 프로그램 및 시스템을 종료하실 때는 **Close** 버튼을 눌러 영상재생대기 모드를 해지시켜줍니다.
- : **Exit** 버튼을 누르면 프로그램이 종료됩니다.
- : **Power Off** 버튼을 누르면 시스템이 종료됩니다.



#### 4-6 RS-232를 이용한 통신 Command

- : Load Movie : “L%d” (ex: L0, L1, L2, L3, L4, L5, L6, L7, L8, L9  
총 10개 파일 선택가능)  
Play는 하지 않고 Load만 해줌
- : Start : “PL”
- : Pause : “PA”
- : Stop : “RJ”
- : Power Off : “PO”

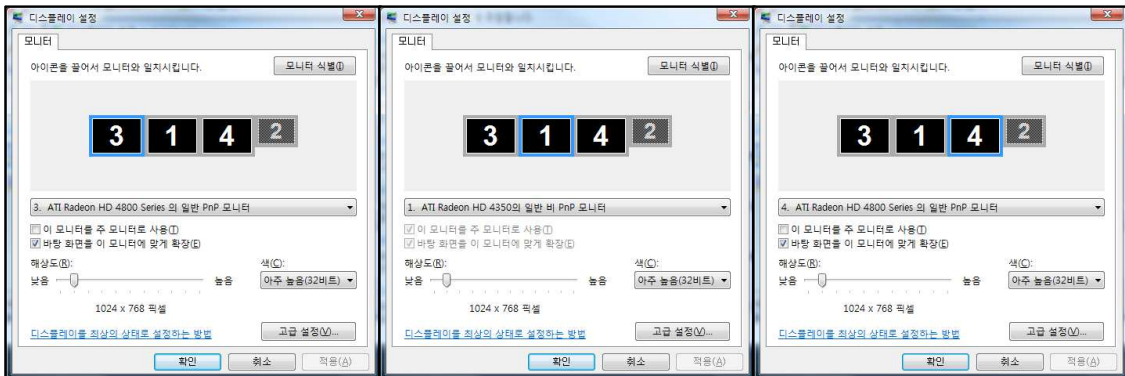
## 제 5 장 문제해결

- 영상이 출력되지 않습니다.

: 각 기기간의 결선을 확인하십시오.

: 윈도우의 디스플레이 설정에 들어가서 모니터가 활성화되었는지 확인하십시오.

모니터의 활성화 순서는 2번, 1번, 3번 혹은 3번, 1번, 4번 순서입니다. 해상도는 1920 x 1080입니다.



3번 모니터는 확장, 1번 모니터는 주모니터, 4번 모니터는 확장입니다

- 시작할 때 L, R싱크가 틀어집니다.

: 코덱 설치 여부를 확인합니다.

: 코덱을 설치하였을 경우 코덱을 삭제하여 주시기 바랍니다.

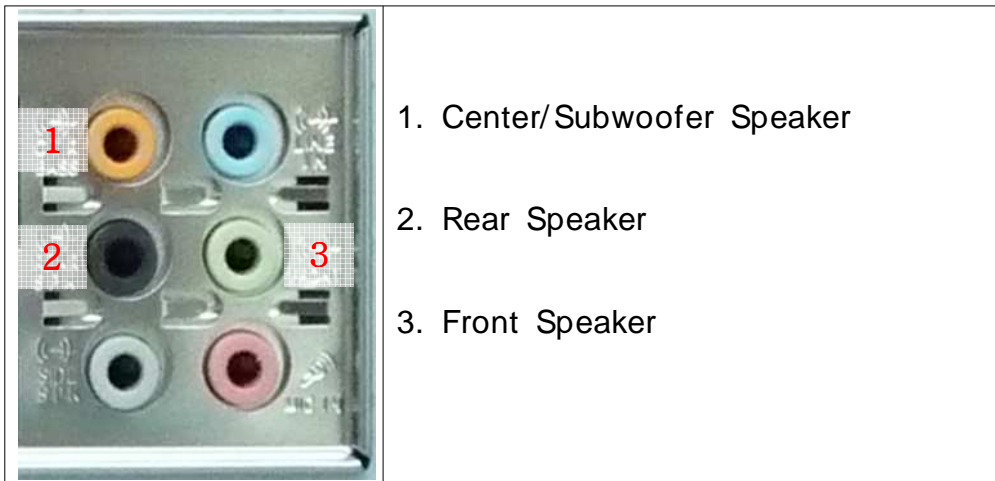
코덱의 경우 제작자마다 Decoding특성을 다르게 하기 때문에 영상의 Play타임이 틀어집니다.

◦ 사운드가 나오지 않습니다.

: 앰프 및 스피커와의 결선을 확인하십시오.

: 기본적으로 단자를 연결하면 아날로그 2Ch과 S/PDIF출력이 자동 인식되어 출력이 됩니다.

: 그 외 다양한 설정은 윈도우 볼륨제어판을 이용해서 바꿔주시면 됩니다.

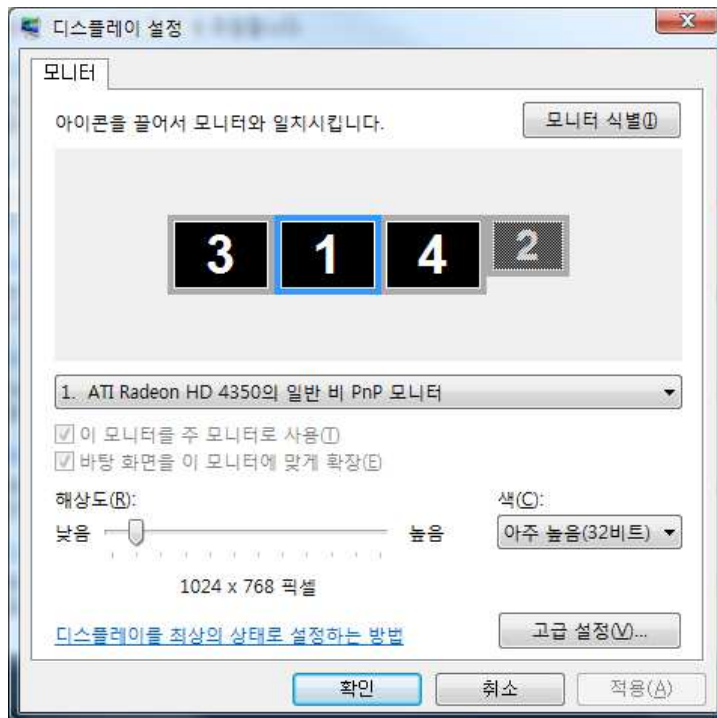


◦ 프로그램 버튼이 제대로 활성화 되지 않습니다.

: 각 기기간의 결선을 확인하십시오.

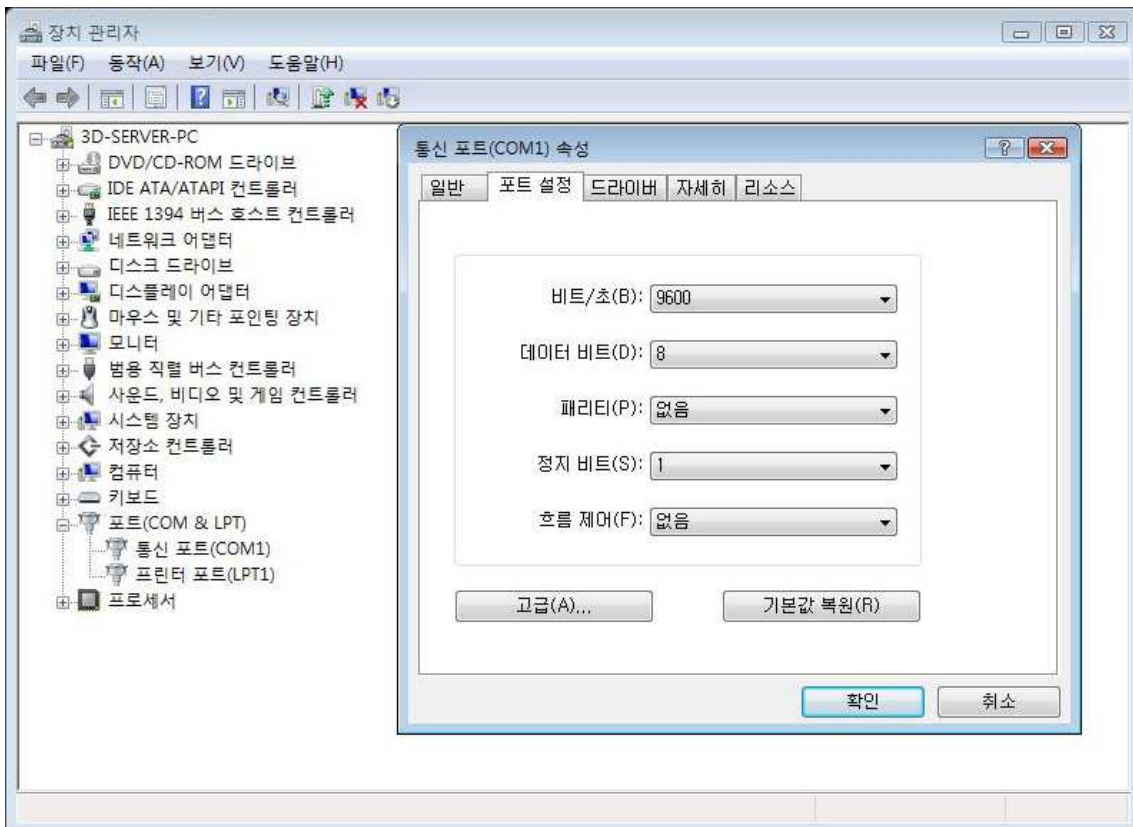
: 윈도우의 디스플레이 설정에 들어가서 모니터가 활성화되었는지 확인하십시오.

모니터의 활성화 순서는 3번, 1번, 4번 순서입니다. 해상도는 1920 x 1080입니다.(3번:Left영상, 1번:Monitor영상, 4번:Right영상)



◦ RS-232통신이 되지 않을 때

- : 컨트롤관련 기기와 결선을 확인합니다.
- : 장치관리자에서 COM포트의 통신설정을 확인합니다.
- : 아래 그림과 같이 설정하시면 됩니다.
- 비트/초 : 9600
- 데이터 비트 : 8
- 패리티 : 없음
- 정지 비트 : 1
- 흐름제어 : 없음



◦ 실행파일 경로

: "C:\WAND3DWANDP\layer.exe"



## Specification

CPU	3.7GHz
RAM	8G RAM
SDD	120GByte x 1개(OS), 200GByte x 2개(Data)
VGA	3Port Output(D- Sub, DVI, HDMI)
Resolution	1920*1080
Sound	2Ch, 5.1Ch
Video Format	MPEG- 2 PS
Bitrate	15Mbps
Communication	RS- 232C
Play	<ul style="list-style-type: none"> <li>- List Play</li> <li>- Loop Play</li> <li>- Synchronized Stereo Play</li> </ul>
Etc	<ul style="list-style-type: none"> <li>- Test Pattern Image</li> <li>- Windows Vista</li> </ul>

서비스는 제품의 생명입니다.

사용 중에 불편한 점이 있으시면 본사 영업부 및 기술 지원부로 연락주시면  
성심껏 도와 드리겠습니다.

고장신고를 하시기 전에 다시 한번 이 사용설명서를 잘 읽어 보시기 바랍니다.

## 고장

신고를 하실 때에는 제품의 모델명, 고장 상태 및 주소, 성명, 전화번호, 위치를  
정확히 알려 주시고 담당자의 소속, 성명을 알아두시면 편리합니다.

부속품 및 별매품의 별도 구입을 원하시면 영업부 및 기술 지원부로 문의하  
여 주시기 바랍니다. 단, 사용설명서 및 보증서는 제외됩니다.



충남 천안시 서북구 직산읍 삼은리 (재)충남테크노파크 영상미디어센터 209호  
Tel.041-589-0790 Fax.041-589-0799